

# Sprawozdanie merytoryczne z działalności Stowarzyszenia „Eleuteria” za rok 2022

Nazwa: **Stowarzyszenie „Eleuteria”**  
Adres siedziby: 00-154 Warszawa, ul. Dzielna 7  
NR KRS: 0000110851, wpis z dnia 08.05.2002  
REGON: 011948957  
Organizacja Pożytku Publicznego, wpis do KRS z dnia 28.02.2006  
Zarząd: Prezes Marek Wójcik  
Wiceprezes Barbara Robaszkiewicz  
Sekretarz Anna Robak

Liczba członków Stowarzyszenia na dzień 31 grudnia 2022 roku wynosiła **30** osób.

## **Cele statutowe Stowarzyszenia:**

Prowadzenie działalności społecznie użytecznej w obszarze ochrony zdrowia poprzez realizację zadań:

1. Ochrony i promocji zdrowia wobec osób uzależnionych i zagrożonych uzależnieniem od substancji psychoaktywnych w tym alkoholu
2. Pomocy rodzinom tych osób: medycznej, psychologicznej i socjalnej,
3. Przeciwdziałania patologiom społecznym i marginalizacji,
4. Działalności wspomagającej i współpracy z innymi podmiotami realizującymi podobne cele
5. Działalności edukacyjnej
6. Wspierania wolontariatu na rzecz tych osób

## **Misja Stowarzyszenia:**

**Wygrywamy wolność od uzależnienia, by każdy krok w naszym życiu zależał już tylko od nas.**

## **Motto Stowarzyszenia:**

**Zaczynając dzisiaj, tylko kierując się w przyszłość,  
możesz pokonać przeszłość.**

### **Miejsce realizacji celów statutowych:**

Stowarzyszenie „Eleuteria” NZOZ Centrum Zdrowia

00-154 Warszawa, ul. Dzielna 7.

### **Komórki organizacyjne NZOZ Centrum Zdrowia:**

- 001** Poradnia Uzależnień dla Dorosłych Uzależnionych od Substancji Psychoaktywnych
- 002** Poradnia Promocji Zdrowia
- 003** Poradnia Leczenia Substytucyjnego
- 004** Poradnia Terapii Uzależnień od Alkoholu i Współuzależnienia
- 005** Poradnia Zdrowia Psychicznego

### **Placówka stażowa**

Stowarzyszenie „Eleuteria” NZOZ Centrum Zdrowia posiada uprawnienia do prowadzenia staży klinicznych w ramach programu specjalistycznego szkolenia w dziedzinie terapii i rehabilitacji osób uzależnionych od narkotyków wydane przez Krajowe Centrum ds. Przeciwdziałania Narkomanii. W 2022 roku 7 osób odbyło taki staż.

### **Na realizację zadań statutowych w roku 2022 uzyskano środki z następujących źródeł:**

<b>1. Narodowy Fundusz Zdrowia:</b>	<b>3 870 419,52 PLN</b>
<b>2. Odpłatna działalność statutowa:</b>	<b>15 859,00 PLN</b>
<b>3. 1% podatku dla OPP:</b>	<b>4 710,90 PLN</b>
<b>4. Składki członkowskie:</b>	<b>1 350,00 PLN</b>
<b>5. Darowizny:</b>	<b>400,00 PLN</b>
<b>6. Inne (ksero, zaświadczenia, testy)</b>	<b>13 871,85 PLN</b>
<b>7. Odszkodowania</b>	<b>1 296,08 PLN</b>
<b>8. Dotacja KCPU</b>	<b>90 000,00 PLN</b>
<b>9. Prowadzenie staży klinicznych</b>	<b>4 080,00 PLN</b>
<b>10. Wykonanie testów HCV</b>	<b>824,00 PLN</b>
<b>11. Udziały finansowe w Apartamenty Dobrzańskiego</b>	<b>21 520,00 PLN</b>
<b>Łączna kwota uzyskana na działalność Stowarzyszenia</b>	<b>4 024 331,35 PLN</b>

**Dla zapewnienia realizacji zadań statutowych w roku 2022 w Stowarzyszeniu pracowało:**

- 2 lekarzy psychiatrów, w tym 1 w trakcie specjalizacji
- 7 specjalistów terapii uzależnień, w tym 2 w trakcie specjalizacji
- 4 pielęgniarki
- 3 asystentów medycznych
- 1 farmaceuta
- 1 pracownik socjalny
- 1 superwizor
- 1 opiekun klubu pacjenta
- 4 osoby pozostałego personelu – księgowość, administracja, rejestracja

W roku 2022 w Stowarzyszeniu pracowały łącznie **24** osoby. Na dzień 01.01.2022 zatrudnionych było 21 osób, na koniec roku 20 osób. Wielkość zatrudnienia pod względem rodzaju umowy na dzień 31.12.2022 przedstawiała się następująco:

- umowy o pracę **16** osób
- umowy cywilno - prawne **4** osoby
- samozatrudnienie **1** osoba

Wielkość zatrudnienia według wymiaru godzin pracy:

- w pełnym wymiarze godzin pracowało **16** osób

W Centrum Zdrowia w 2022 roku udzielono **10 676** porad, w tym:

- **3 546** porad lekarskich
- **6 772** porad specjalistów terapii uzależnień
- **358** porad pracownika socjalnego

W Centrum Zdrowia w roku 2022 zarejestrowano **933** pacjentów, w tym

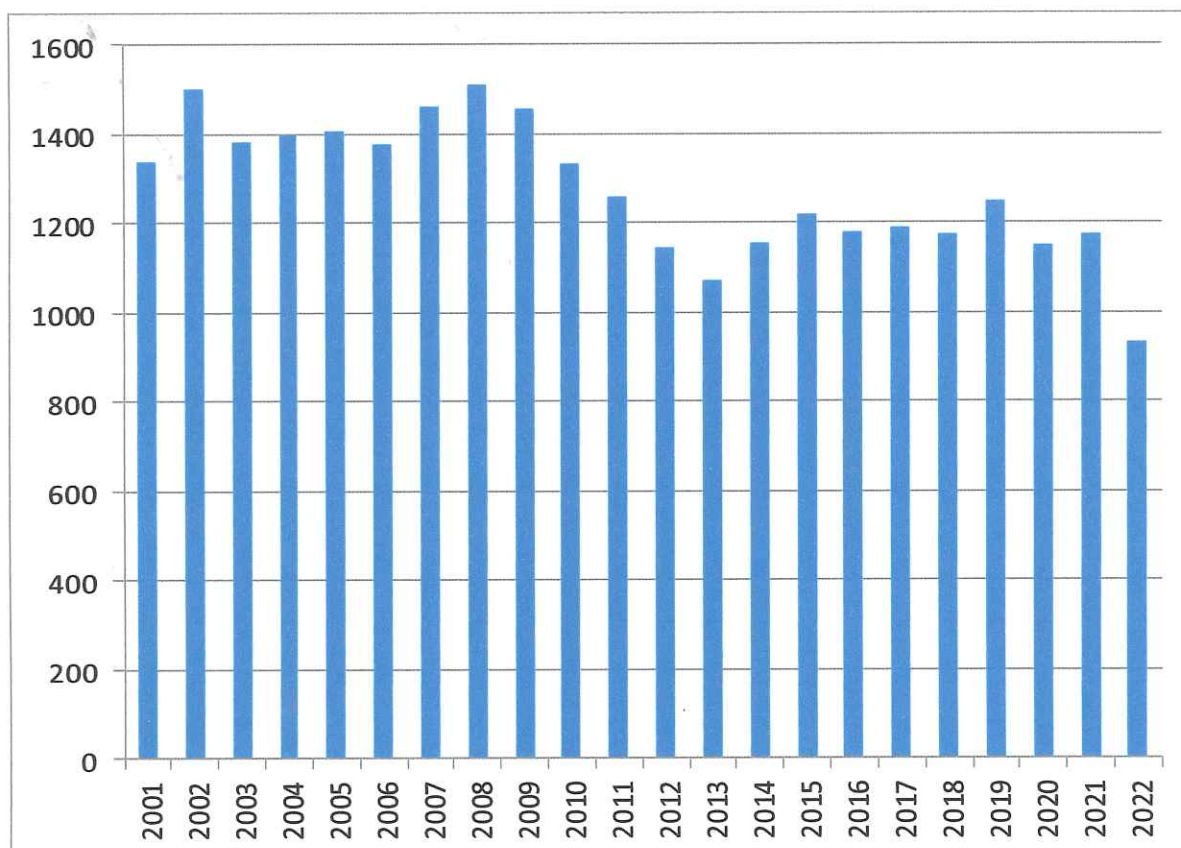
- **603** mężczyzn (65%)
- **330** kobiet (35%)

Ogółem w 2022 roku leczeniu poddano:

- **628** osób uzależnionych lub zagrożonych uzależnieniem
- **305** osób z pozostałymi rozpoznaniem

Poniższy wykres ilustruje zmienność liczby pacjentów od momentu rejestracji Niepublicznego Zakładu Opieki Zdrowotnej u Wojewody. W ubiegłym roku odnotowaliśmy spadek liczby pacjentów w relacji do roku 2021.

### Zmiany trendu ilości zarejestrowanych pacjentów



Stowarzyszenie wypracowało w 2022 roku **117,63%** kontraktu zawartego z NFZ (**125,7%** w Poradni „Drug-Free” i **115,9%** w Poradni Leczenia Substytucyjnego), na kwotę łączną **3 667 687,55 PLN** (w tym w „Drug-Free” **660 187,63 PLN** i **3 007 499,19 PLN** w Poradni Leczenia Substytucyjnego).

Decyzją Prezesa NFZ płatnik zobowiązał się do wypłacenia 100% nadwykonań w kwocie **549 772,01 PLN**.

**Charakterystyka przyjęć pacjentów w NZOZ Centrum Zdrowia według rodzaju uzależnienia wygląda następująco:**

**F11** – w grupie uzależnionych od opiatów było **247** osób, co stanowi **26%** wszystkich pacjentów leczonych w Centrum Zdrowia. W tej grupie uzależnionych 78% stanowią mężczyźni

**F12** – w grupie uzależnionych od marihuany zarejestrowaliśmy **53** pacjentów, ta grupa stanowi **6%** pacjentów Centrum. W tej grupie było 45 mężczyzn (85%)

**F13** – w grupie uzależnionych od leków figurowało **14** osób, tj. **1%** całej grupy, w tym 35% stanowili mężczyźni

**F14** - z rozpoznaniem uzależnienia od kokainy odnotowaliśmy **5** osób – **0,5%** całej grupy pacjentów. Mężczyźni stanowili 60%

**F15** – grupa uzależnionych od amfetaminy (to rozpoznanie obejmuje także inne stymulanty z grupy nowych substancji psychoaktywnych) – to **29** osób stanowiących **3%** całej grupy pacjentów. W tym 93% stanowią mężczyźni

**F18** – od substancji wziewnych uzależnione były **2** osoby (mężczyźni), to **0,1%** całej grupy pacjentów

**F19** – z uzależnieniem mieszanym zarejestrowano **283** osoby (**30%**). W tej grupie mężczyźni stanowią 75%

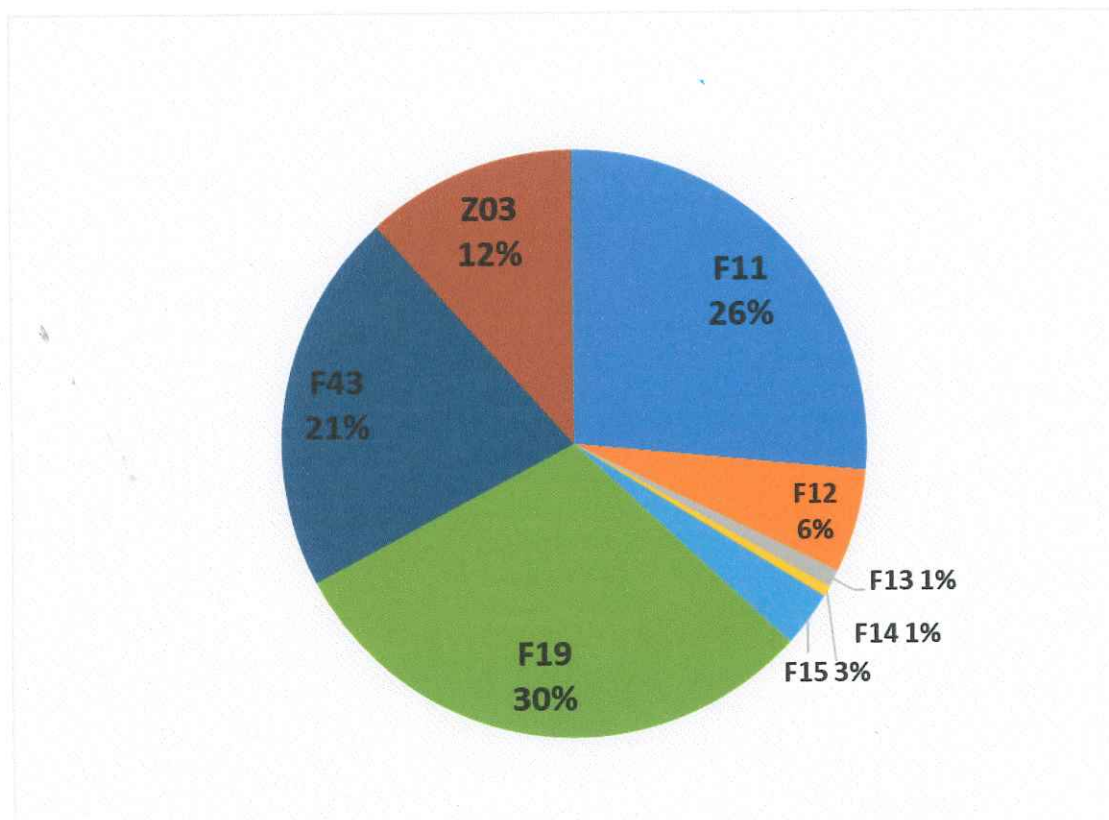
**F43** – z tym problemem do Centrum Zdrowia zgłosiło się **196** osób. To rodziny i bliscy osób uzależnionych, stanowiący **21%** wszystkich pacjentów placówki. W tej grupie 84% stanowią kobiety

**F41**– **2** osoby, ta grupa stanowi **0,1%** wszystkich pacjentów Centrum Zdrowia

**F60** – specyficzne zaburzenia osobowości – **1** osoba **0,05%**

**Z03** – obserwacja i podejrzenie o chorobę – **109** osób **12%**

## Pacjenci - diagnozy



## Organizacja realizacji zadań statutowych w NZOZ Centrum Zdrowia:

### **Komórka 001      Poradnia Uzależnień dla Dorosłych Uzależnionych od Substancji Psychoaktywnych**

Ta komórka prowadzi leczenie osób uzależnionych od substancji psychoaktywnych, w tym uzależnień mieszanych (z udziałem alkoholu i leków), a także samych uzależnień lekowych - w systemie leczenia tzw. drug-free (tłum.: wolne od narkotyku).

Oznacza to, że założeniem centralnym jest abstynencja od substancji uzależniającej, a w ocenie postępów leczenia zdolność utrzymania abstynencji jest głównym kryterium szacunkowym. Pomocy udzielają certyfikowani specjaliści terapii uzależnień i lekarze psychiatrzy (lub w trakcie specjalizacji).

### Formy realizacji to:

- wizyta diagnostyczna (udzielają: terapeuta, lekarz)
- porada kolejna (udzielają: terapeuta, lekarz)
- sesja terapii indywidualnej (udziela: terapeuta)
- sesja terapii grupowej (udziela: terapeuta)
- sesja terapii rodzin (udziela: terapeuta)

Okres oczekiwania na pierwszą wizytę w tej komórce organizacyjnej wynosił średnio 1 miesiąc dla pacjentów pierwszorazowych. Wizyty kolejne umawiane były w miarę możliwości na bieżąco tak, by zapewnić merytoryczny ciąg pracy terapeutów i lekarzy. Średnia częstotliwość wizyt wynosiła 1 x na 2 tygodnie dla wizyt terapeutycznych i 1 x w miesiącu dla porad lekarskich.

Podstawowe podejście terapeutyczne stosowane w komórce 001 to model kognitywno-behawioralny, uznany powszechnie za najskuteczniejszy w leczeniu uzależnień.

**Grupy terapeutyczne** w tej Poradni w sposób plastyczny dopasowywane były do potrzeb bieżących. Częstotliwość grup jest stała i standardowo odbywają się one 1 x w tygodniu po 2 godziny. Grupy o znikomej frekwencji pacjentów są likwidowane, a tworzone są grupy tematyczne najbardziej odpowiadające pacjentom w danym okresie. Pozwala to na optymalizację oddziaływań terapeutycznych i zwiększenie poziomu satysfakcji odbiorców.

### Grupy tematyczne funkcjonujące w 2022 roku to:

#### dla osób uzależnionych

- grupa edukacyjno-motywacyjna – **82** uczestników
- grupa zapobiegania nawrotom – **65** uczestników
- art. Terapia – **24** uczestników

#### dla rodzin i bliskich:

- psychoedukacyjna i wsparcia - **120** uczestników
- terapeutyczna i rozwoju osobistego – **16** uczestników

Ważnym wsparciem oddziaływań terapeutyczno - medycznych był udział pracownika socjalnego, zatrudnianego przez Stowarzyszenie. Porady socjalne (**358** porad) dotyczyły pomocy materialnej, uregulowania zadłużeń, umorzenia należności czynszowych, uzyskania lokalu socjalnego, egzekucji komorniczych, uprawnień do ubezpieczenia zdrowotnego, orzecznictwa o niepełnosprawności, uzyskania pomocy z Ośrodka Pomocy Społecznej w zakresie świadczenia zasiłku stałego, świadczeń rentowych, pomocy w poszukiwaniu zatrudnienia, uzyskania pomocy w sprawach sądowego zobowiązania do leczenia, odroczenia kary

pozbawienia wolności, wnioskowania o obrońcę z urzędu, wsparcia po opuszczeniu Zakładu Karnego, egzekucji alimentów czy sprawowania władzy rodzicielskiej.

Pomoc pracownika socjalnego ma bezpośrednie przełożenie na efekty terapii w myśl prostej zasady, że nierozwiązane sprawy bytowe nie pozwolą nikomu czuć się dobrze, bez względu na siłę sprawczą wszystkich innych form pomocy.

### **Komórka 002      Poradnia Promocji Zdrowia**

W ramach działalności tej komórki Stowarzyszenie prowadzi Klub Pacjenta dla osób leczonych w programie substytucyjnym. Pełni on funkcję centrum promocji zdrowego stylu życia, rozwoju zainteresowań, kreatywnej reintegracji i readaptacji społecznej, kształtowania prospołecznych postaw. alternatywnych form spędzania wolnego czasu. W klubie jest biblioteka wyposażona w ponad 500 książek, komputery z dostępem do internetu. Formy realizacji: gry planszowe, zręcznościowe, modelarstwo, decoupage, zajęcia muzyczne (gitara, bębny). turnieje gry w piłkarzyki. Prowadzone są dyskusje na temat filmów, książek, nauka obsługi komputera, programów użytkowych Word, Excel, Photoshop, Power Point, nauka umiejętności zdobywania wiedzy przez internet, oferowana jest pomoc w poszukiwaniu pracy, aplikowanie o pracę (nauka pisania CV, listu motywacyjnego)

W klubie jest Kącik dla małych dzieci.

Od 2010 roku prowadzone jest Koło Fotograficzne Carpe Diem, w ramach którego realizowana jest art-terapia – warsztaty fotograficzne.

W 2022 r. zostały zorganizowane dwie wystawy zdjęć członków koła fotograficznego pt. „Wyobraź sobie, że...” i „Bez tytułu...” oraz wystawa zdjęć z turnusu rehabilitacyjnego.

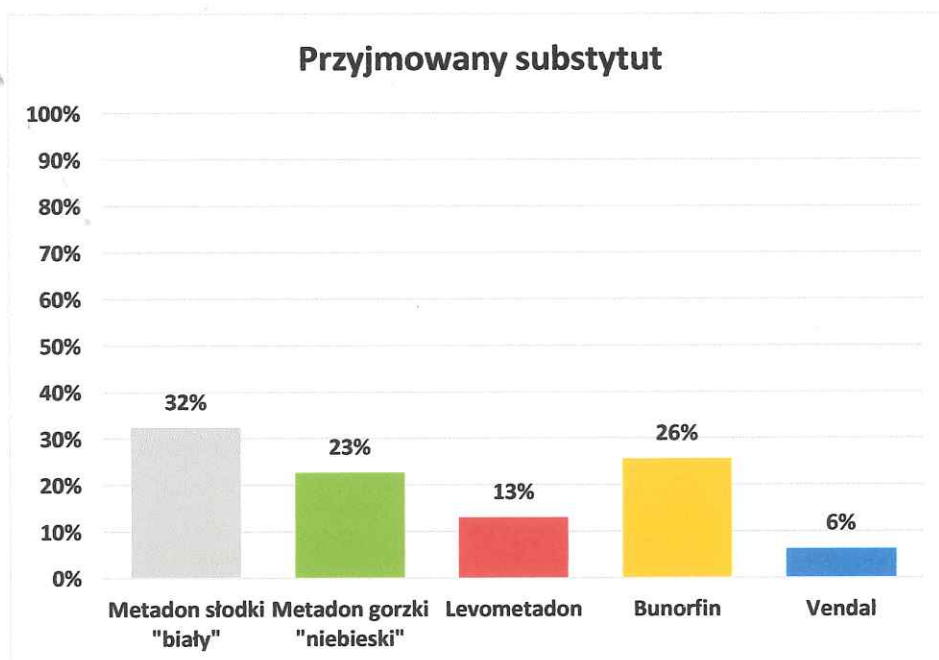
W listopadzie przygotowany został konkurs fotograficzny „Moje życie – mój świat”

W grudniu członkowie Klubu zorganizowali spotkanie wigilijne, na którym ogłoszono wyniki konkursu, wraz z wręczeniem nagród i dyplomów.

### **Komórka 003      Poradnia Leczenia Substytucyjnego**

Ta komórka kontynuowała rozpoczęte w 2007 roku podejście systemowe do leczenia osób uzależnionych od opiatowych środków odurzających. W roku 2022 programem leczenia substytucyjnego objęto łącznie **271** osób, w wieku 18-72 lat (średnia wieku 41 lat). Głównym środkiem substytucyjnym używanym w leczeniu był **Metadon**. Lecząco nim łącznie **180** osób, w dawkach o rozpiętości od 8 do 200 mg na dobę, średnio 74 mg. Metadon oferowany był w 3 rodzajach. Metadon Molteni 5mg/ml przyjmowały 93 osoby w średniej dobowej dawce 77 mg., Levometadon przyjmowało 29 osób w średniej dobowej dawce 50 mg. oraz Misyo 56 osób w średniej dobowej dawce 79 mg. Drugim używanym preparatem była buprenorfina (**Bunorfin**), którą leczono **77** pacjentów, w dawkach od 1 do 24 mg a średnia dawka to 10 mg na dobę. Kolejnym środkiem była morfina o przedłużonym uwalnianiu (**Vendal Retard**), którą leczono **14** pacjentów, w średniej dawce 657 mg na dobę.

Taka różnorodność dostępnych preparatów pozwala na optymalizację i personalizację leczenia substytucyjnego, co pozwala zarówno utrzymać wysoki poziom retencji w leczeniu, jak i otwiera możliwości oddziaływania na obszary nie przewidywane oryginalnie w uznanych powszechnie założeniach leczenia, jak uzależnienie mieszane czy zaburzenia psychiczne, ze szczególnym wskazaniem na depresję.



Placówka nie limitowała dostępności do leczenia w tej komórce. Zapewniło to ciągłość oferty i brak kolejki oczekujących do tej formy leczenia przez cały rok. Średnio do programu zgłaszały się 1- 4 osoby miesięcznie.

Na dzień 31 grudnia 2022 w Programie Substytucyjnym leczono **228** pacjentów. W porównaniu do roku 2021 ilość pacjentów Poradni Leczenia Substytucyjnego utrzymała się na stałym poziomie.

Pacjenci Poradni Leczenia Substytucyjnego korzystają z szerokiego dostępu do porad lekarza psychiatry, terapii indywidualnej i grupowej, pomocy pracownika socjalnego oraz oferty twórczej resocjalizacji w Klubie Pacjenta.

Lekarz psychiatra i specjaliści terapii uzależnień są dostępni od poniedziałku do piątku. W praktyce każdy pacjent ma łatwy dostęp do terapeuty prowadzącego, co przy dużej dynamice zmian w chorobie uzależnienia wydaje się optymalną formą postępowania. W Poradni Leczenia Substytucyjnego w 2022 roku świadczeń udzielało dwóch specjalistów terapii uzależnień, a dodatkowo pozostali terapeuci Centrum Zdrowia byli dostępni w razie nagłej potrzeby.

W 2022 roku funkcjonowała grupa **psychoedukacyjna** prowadzona przez lekarza psychiatrę – kierownika Poradni Leczenia Substytucyjnego - w której uczestniczyło **58** osób.

Retencja w leczeniu, czyli udział pacjentów utrzymujących się w programie przez cały rok, jest nieporównywalna do filozofii drug - free i utrzymała się w 2022 roku na poziomie **87%**, co jest wynikiem znacznie powyżej średnich światowych (40-60%).

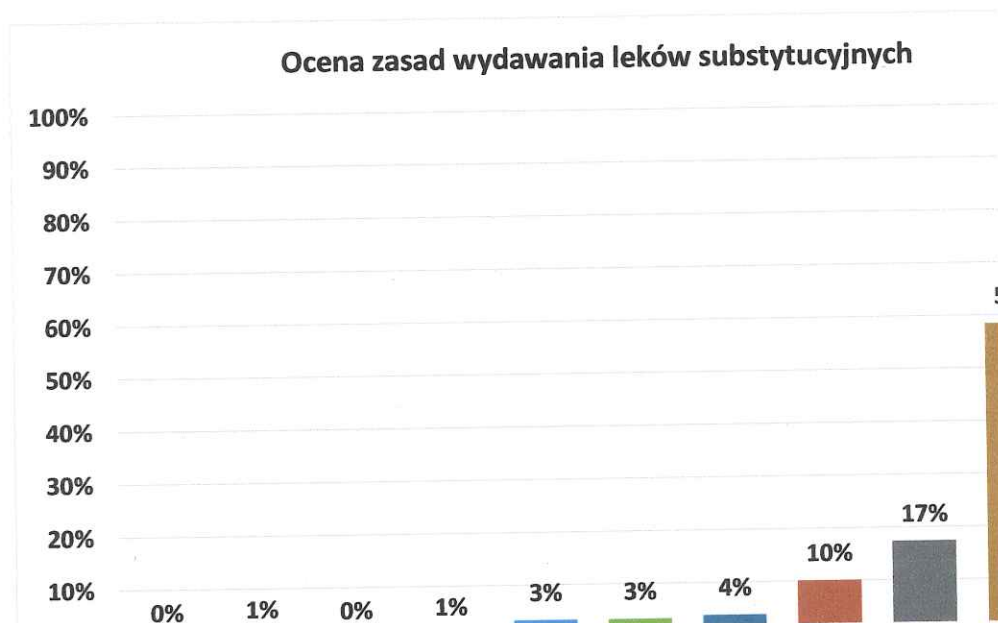
Poziom łamania abstynencji kontrolowano wykonując **2748** testów, z czego **11,8%** testów dało **wynik pozytywny** na obecność substancji psychoaktywnych, co jest wartością wyższą o 3,8% w porównaniu z rokiem 2021.

Dobre wyniki osiągnął program we wskaźnikach redukcji przestępczości, podjęcia edukacji oraz pracy. Na podkreślenie zasługuje fakt, że aż **52%** pacjentów deklaruje aktywność zawodową (własna działalność gospodarcza, umowa o pracę, umowa zlecenia lub o dzieło).

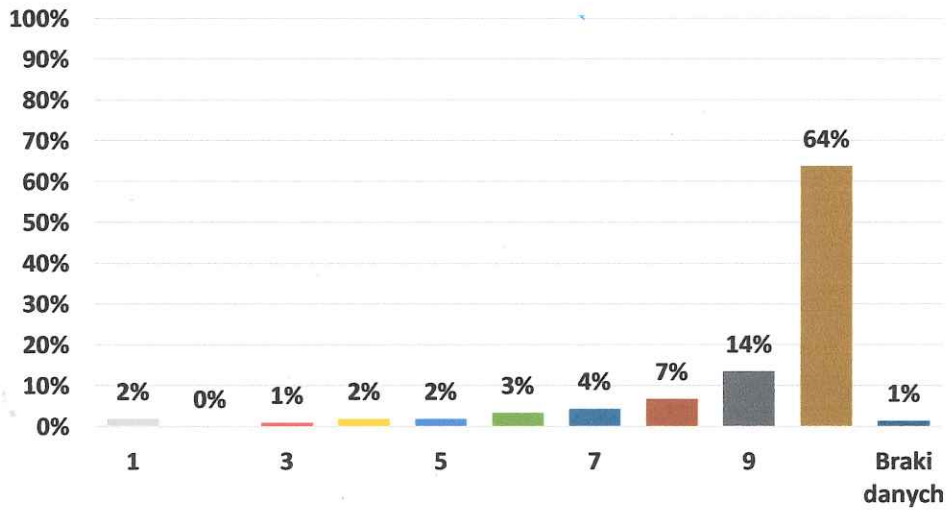
Spośród osób będących w programie **54%** pacjentów popełniło przestępstwa, głównie kradzieże oraz posiadanie i rozprowadzanie narkotyków. Sprawy karne w toku, głównie za drobne przestępstwa związane z narkotykami (posiadanie, drobne kradzieże i recydywa z tym związana) ma **7%** pacjentów. Karalność podczas leczenia wyniosła **9%**.

Anonimową ankietą zbadano poziom satysfakcji pacjentów z uczestnictwa w programie leczenia substytucyjnego. Grupę **207** pacjentów programu zapytano o ocenę poziomu zadowolenia z tej formy leczenia w skali od 1 do 10.

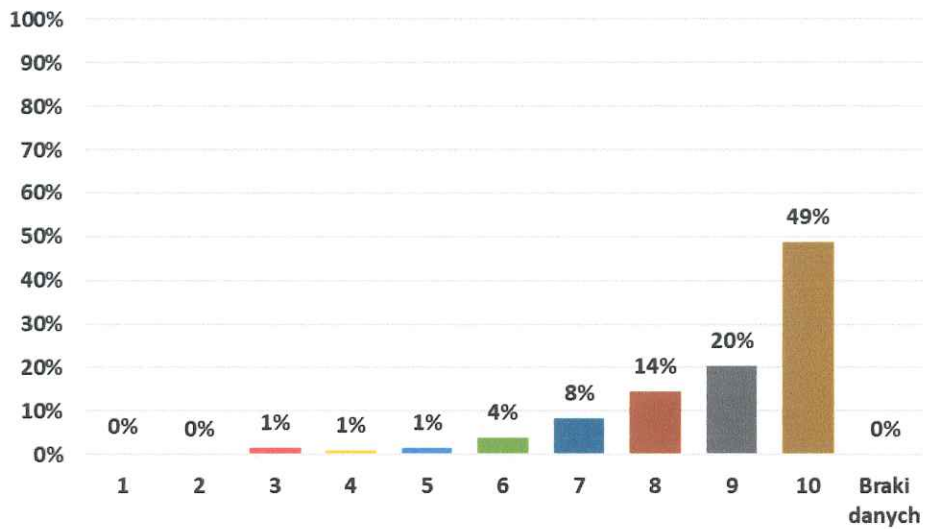
Wyniki kształtują się następująco:



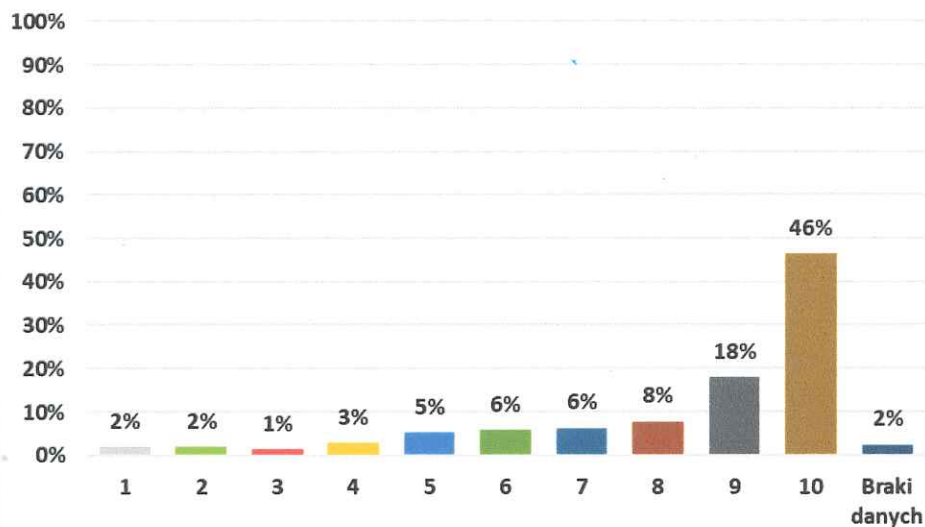
### Zadowolenie z możliwości leczenia różnymi lekami substytucyjnymi



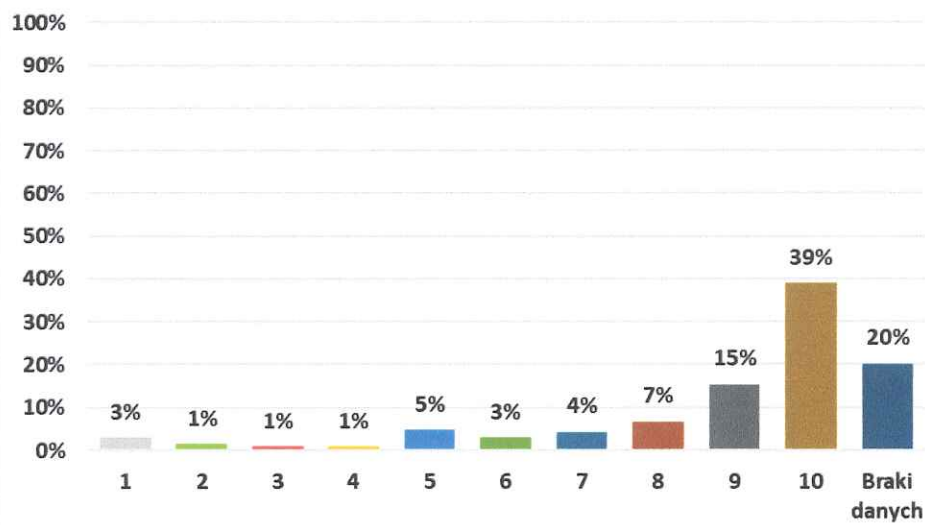
### Ocena pomocy lekarza

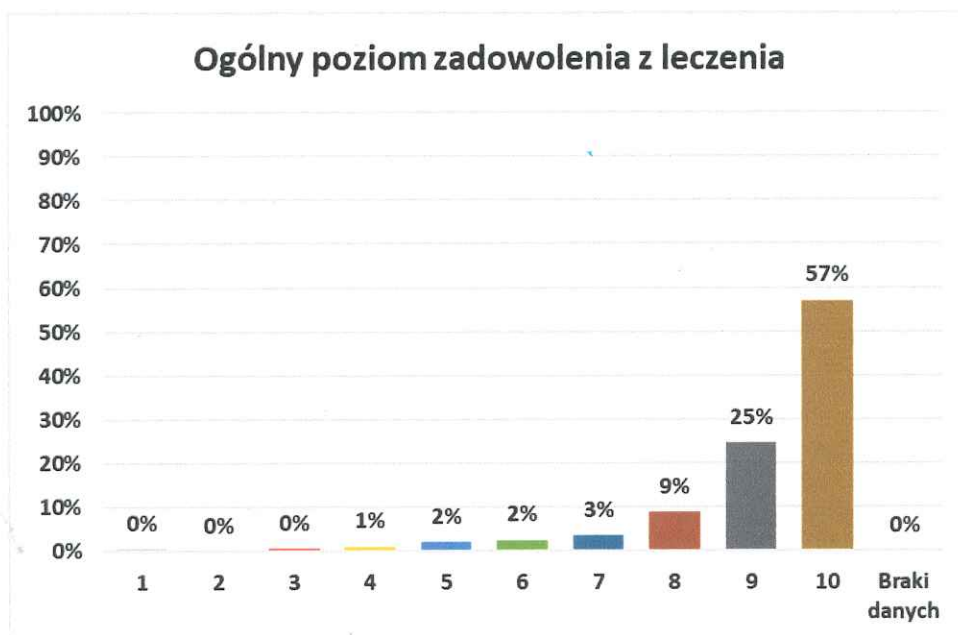


### Ocena pomocy terapeuty



### Ocena pomocy pracownika socjalnego





## Odpłatna działalność statutowa

1. W Projekcie „Leczenie Drug-Free” udzielono **131** świadczeń, w tym:

- 9 porad diagnostycznych lekarza psychiatry,
- 84 porad receptowych lekarza psychiatry
- 27 porad kolejnych lekarza psychiatry,
- 3 porad diagnostycznych specjalisty terapii uzależnień,
- 8 sesji indywidualnych specjalisty terapii uzależnień,

Za rok 2022 wpływy z działalności odpłatnej w ramach tego projektu wyniosły

**11 800,00 PLN.**

2. Z oferty leczenia w Projekcie „Leczenie Substytucyjne” skorzystało **13** pacjentów, środki uzyskane w tym projekcie wyniosły **4 059,00 PLN.**

3. W roku ubiegłym nie było uczestników w Projektach „Praktyki studenckie”. „ALKO-Terapia” oraz „PZP”.

Łącznie z odpłatnej działalności statutowej uzyskano kwotę **15 859,00**

## Podsumowanie wykonania planu założonego na rok 2022

Dzięki plastycznej, dostosowanej do okoliczności organizacji pracy zespołu Stowarzyszenie wywiązało się ze swoich działań statutowych. Pacjenci przez cały czas mieli zapewniony dostęp bezpośredni do lekarza i terapeuty. Program leczenia substytucyjnego zapewnił codzienną obsługę swoich pacjentów. Centrum Zdrowia poza wywiązaniem się z umowy z płatnikiem wypracowało usługi ponad kontraktowe, za które NFZ wypłacił 100% ich wartości.

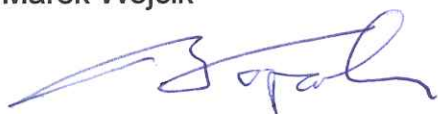
Pod koniec roku Krajowe Centrum Przeciwdziałania Uzależnieniom ogłosiło wyniki otwartego konkursu na realizację w roku 2023 zadań z zakresu zdrowia publicznego. Stowarzyszenie Eleuteria złożyło ofertę na zadanie „Redukcja szkód, leczenie, rehabilitacja i reintegracja społeczna osób uzależnionych oraz ich bliskich”

Nazwa własna projektu „Kreatywna reintegracja i readaptacja osób leczonych w programie substytucyjnym”. Otrzymaliśmy na realizację tego zadania kwotę 90 000,00 zł.

### Plany na 2023 rok

1. Wznowienie prób zakontraktowania u płatnika (NFZ) Poradni Terapii Uzależnienia od Alkoholu i Współuzależnienia oraz Poradni Zdrowia Psychicznego. (w razie udostępnienia konkursu ofert przez płatnika).
2. Realizacja programu „Kreatywna reintegracja i readaptacja osób leczonych w programie substytucyjnym” w tym organizacja turnusu rehabilitacyjnego dla 30 pacjentów.
3. Start w konkursach na zadania ogłaszane przez Krajowe Centrum Przeciwdziałania Uzależnieniom (jeśli takie się pojawią), określone w Narodowym Programie Zdrowia.
4. Utrzymanie stałego dostępu do usług Centrum Zdrowia z dopuszczeniem wykonania usług ponad zakontraktowany limit do 150%.
5. Rozwój statutowej działalności odpłatnej.
6. Dbłość o rozwój merytoryczny pracowników Centrum Zdrowia, utrzymywanie standardów leczenia zgodnych z najnowszą wiedzą w obsługiwanych dziedzinach.

Marek Wójcik



Prezes Stowarzyszenia „Eleuteria”