

# Sprawozdanie merytoryczne z działalności Stowarzyszenia „Eleuteria” za rok 2020

Nazwa: Stowarzyszenie „Eleuteria”  
Adres siedziby: 00-154 Warszawa, ul. Dzielna 7  
NR KRS: 0000110851, wpis z dnia 08.05.2002  
REGON: 011948957  
Organizacja Pożytku Publicznego, wpis do KRS z dnia 28.02.2006  
Zarząd: Prezes Marek Wójcik  
Wiceprezes Barbara Robaszkiewicz  
Sekretarz Anna Robak

Liczba członków Stowarzyszenia na dzień 31 grudnia 2020 roku wynosiła **29** osób.

## **Cele statutowe Stowarzyszenia:**

Prowadzenie działalności społecznie użytecznej w obszarze ochrony zdrowia poprzez realizację zadań:

1. ochrony i promocji zdrowia wobec osób uzależnionych i zagrożonych uzależnieniem od substancji psychoaktywnych w tym alkoholu
2. pomocy rodzinom tych osób: medycznej, psychologicznej i socjalnej,
3. przeciwdziałania patologiom społecznym i marginalizacji,
4. działalności wspomagającej i współpracy z innymi podmiotami realizującymi podobne cele
5. działalności edukacyjnej
6. wspierania wolontariatu na rzecz tych osób

## **Misja Stowarzyszenia:**

Wygrywamy wolność od uzależnienia, by każdy krok w naszym życiu zależał już tylko od nas

## **Motto Stowarzyszenia:**

Zaczynając dzisiaj, tylko kierując się w przyszłość,  
możesz pokonać przeszłość.



### **Miejsce realizacji celów statutowych:**

Stowarzyszenie „Eleuteria” NZOZ Centrum Zdrowia

00-154 Warszawa, ul. Dzielna 7.

### **Komórki organizacyjne NZOZ Centrum Zdrowia:**

- 001** Poradnia Uzależnień dla Dorosłych Uzależnionych od Substancji Psychoaktywnych.
- 002** Poradnia Promocji Zdrowia.
- 003** Poradnia Leczenia Substytucyjnego.
- 004** Poradnia Terapii Uzależnień od Alkoholu i Współuzależnienia.
- 005** Poradnia Zdrowia Psychicznego

### **Placówka stażowa**

Stowarzyszenie „Eleuteria” NZOZ Centrum Zdrowia posiada uprawnienia do prowadzenia staży klinicznych w ramach programu specjalistycznego szkolenia w dziedzinie terapii i rehabilitacji osób uzależnionych od narkotyków wydane przez Krajowe Biuro ds. Przeciwdziałania Narkomanii. W 2020 roku 9 osób odbyło taki staż.

### **Na realizację zadań statutowych w roku 2020 uzyskano środki z następujących źródeł:**

- 1. Narodowy Fundusz Zdrowia: 3.196.996,01 PLN**
- 2. Odpłatna działalność statutowa: 36.976,45 PLN**
- 3. 1% podatku dla OPP: 3.793,00 PLN**
- 4. Składki członkowskie: 950,00 PLN**
- 5. Darowizny: 700,00 PLN**
- 6. Inne (ksero, zaświadczenia) 2.885,13 PLN**

Łączna kwota uzyskana na działalność Stowarzyszenia: **3.242.300,59 PLN**



**Dla zapewnienia realizacji zadań statutowych w roku 2020  
w Stowarzyszeniu pracowało:**

- 2 lekarzy psychiatrów, w tym 1 w trakcie specjalizacji,
- 7 specjalistów terapii uzależnień, w tym 6 psychologów,
- 3 pielęgniarki,
- 3 asystentów medycznych,
- 1 farmaceuta,
- 1 pracownik socjalny,
- 1 superwizor
- 1 opiekun klubu pacjenta
- 4 osoby pozostałego personelu – księgowość, administracja, rejestracja.

W roku 2020 w Stowarzyszeniu pracowały łącznie 23 osoby. Na dzień 01.01.2020 zatrudnione były 23 osoby, na koniec roku 21 osób. Wielkość zatrudnienia pod względem rodzaju umowy na dzień 31.12.2020 przedstawiała się następująco:

- umowy o pracę 17 osób,
- umowy cywilno-prawne 5 osób.

Wielkość zatrudnienia według wymiaru godzin pracy:

- w pełnym wymiarze godzin pracowało 15 osób,
- w niepełnym wymiarze godzin 2 osoby w skali roku.

W Centrum Zdrowia w 2020 roku udzielono **11 329** porad, w tym:

- 4 205 porad lekarskich,
- 6 761 porad specjalistów terapii uzależnień,
- 363 porady pracownika socjalnego.

W Centrum Zdrowia w roku 2020 zarejestrowano **1 152** pacjentów, w tym

- 758 mężczyzn (66%),
- 394 kobiety (34%),

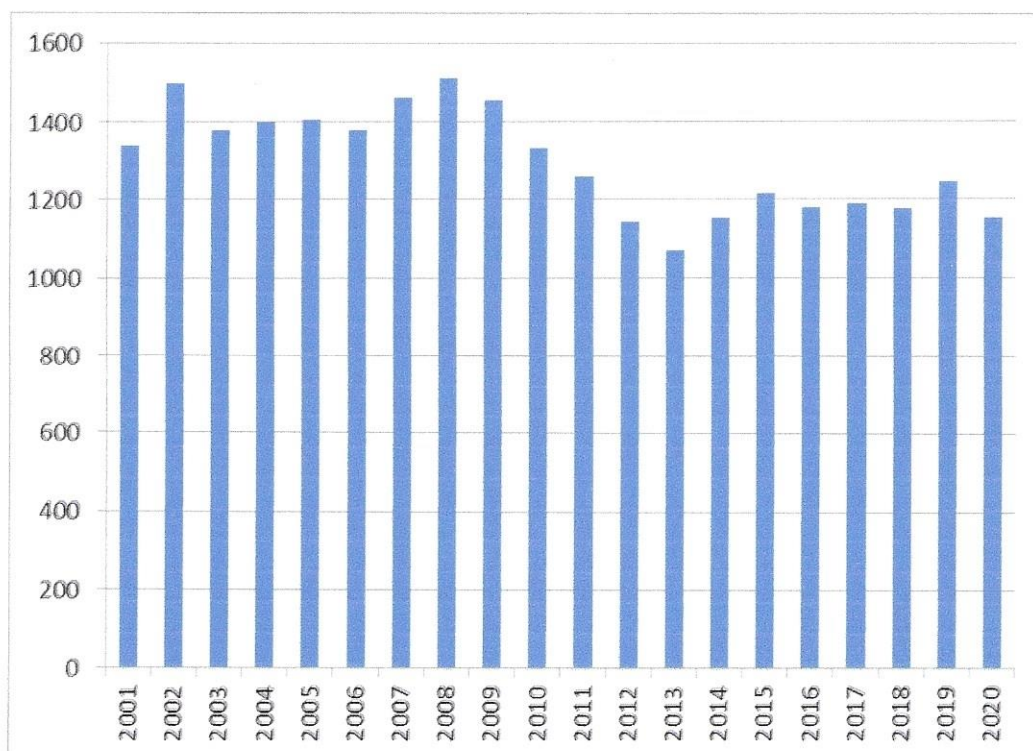
Ogółem w 2020 roku leczeniu poddano:

- 838 osoby uzależnione lub zagrożone uzależnieniem
- 314 osób z pozostałymi rozpoznaniem (głównie F43).

Poniższy wykres ilustruje zmienność liczby pacjentów od momentu rejestracji Niepublicznego Zakładu Opieki Zdrowotnej u Wojewody. W ubiegłym roku odnotowaliśmy spadek liczby pacjentów (o 94 osoby) w relacji do roku 2019.



## Zmiany trendu ilości zarejestrowanych pacjentów



Spadek liczby pacjentów uwarunkowany był rozwojem pandemii SARS Cov-2 i związanymi z tym limitami przyjęć nowych pacjentów w okresie pierwszego lockdownu.

Pomimo to Stowarzyszenie wypracowało w 2020 roku 115,21% kontraktu zawartego z NFZ (122,71% w Poradni „Drug-Free” i 107,71% w Poradni Leczenia Substytucyjnego), na kwotę łączną 2.887.277,85 PLN (w tym w „Drug-Free” 520.973,91 PLN i 2.366.303,94 PLN w Poradni Leczenia Substytucyjnego). Decyzją Prezesa NFZ płatnik zobowiązał się do wypłacenia 100% nadwykonań w kwocie 265.252,82 PLN.

**Charakterystyka przyjęć pacjentów w Centrum Zdrowia według rodzaju uzależnienia wygląda następująco:**

**F11** – w grupie uzależnionych od opiatów było **272** osób, to daje **23,6%** wszystkich pacjentów leczonych w Centrum Zdrowia. W stosunku do ilości uzależnionych z roku 2019 jest to **więcej o 11%**. W tej grupie uzależnionych 78% stanowią mężczyźni,

**F12** – w grupie uzależnionych od marihuany zarejestrowaliśmy **78** pacjentów, ta grupa stanowi **6,8%** pacjentów Centrum Zdrowia, to o **0,7% mniej** niż w roku ubiegłym. W tej grupie było 63 mężczyzn (80,76%),

**F13** – w grupie uzależnionych od leków figurowały **54** osoby, tj. **4,7%** całej grupy pacjentów (o **1% więcej** w porównaniu z rokiem 2019), w tym 37% stanowili mężczyźni

**F14** - z rozpoznaniem uzależnienia od kokainy odnotowaliśmy **11** osób – **1%** całej grupy pacjentów, to **wzrost o 0,1%** w stosunku do roku 2019. W tej grupie leczonych mężczyźni stanowili 99,9%

**F15** – grupa uzależnionych od amfetaminy (to rozpoznanie obejmuje także inne stymulanty z grupy nowych substancji psychoaktywnych) – to **42** osoby stanowiące **3,6%** całej grupy pacjentów, to **spadek o 0,4%** w stosunku do roku 2019. W tym 73,8% stanowią mężczyźni

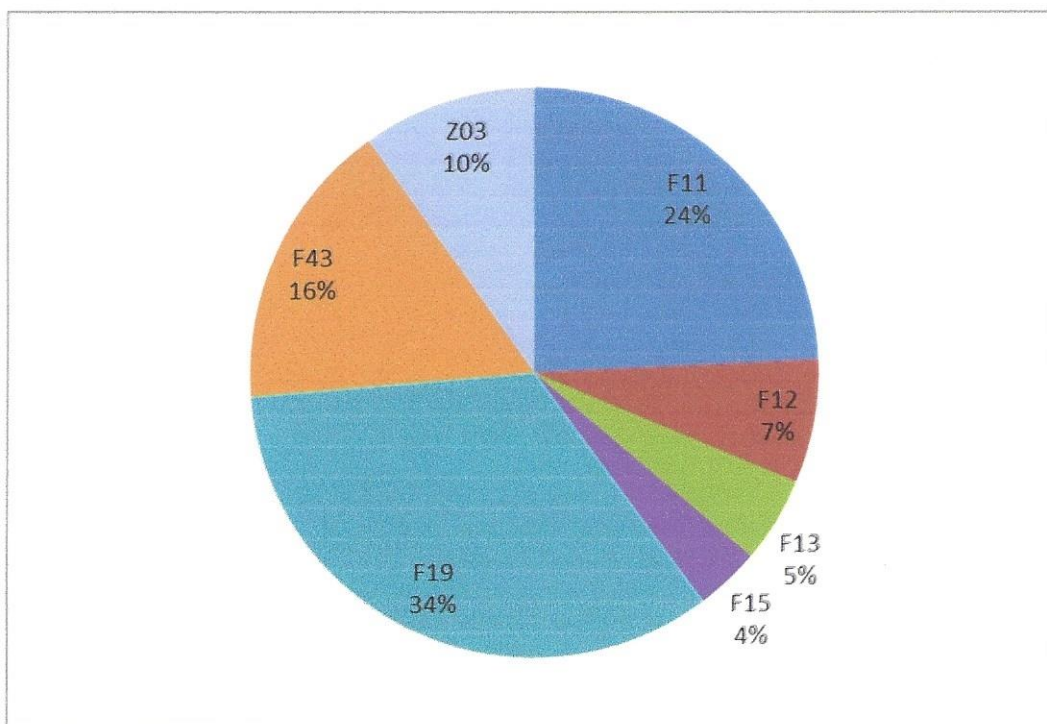
**F18** – od substancji wziewnych uzależnione były **2** osoby (mężczyźni), to **0,2%** całej grupy pacjentów. W roku 2019 w tej grupie również były 2 osoby.

**F19** – z uzależnieniem mieszanym zarejestrowano **379** osób (**32,9%**) jest to wynik o **19,1% niższy** niż rok temu. W tej grupie mężczyźni stanowią 78,3%

**F43** – z tym problemem do Centrum Zdrowia zgłosiły się **192** osoby. To rodziny i bliscy osób uzależnionych, stanowiący ponad **16%** wszystkich pacjentów placówki - wynik zbliżony do roku 2019. W tej grupie mężczyźni stanowią 20,8%

**F41, F45, F60** – **3** osoby, ta grupa stanowiła **0,3%** wszystkich pacjentów Centrum Zdrowia

**Z03** – obserwacja i podejrzenie o chorobę – **111** osób **10%**

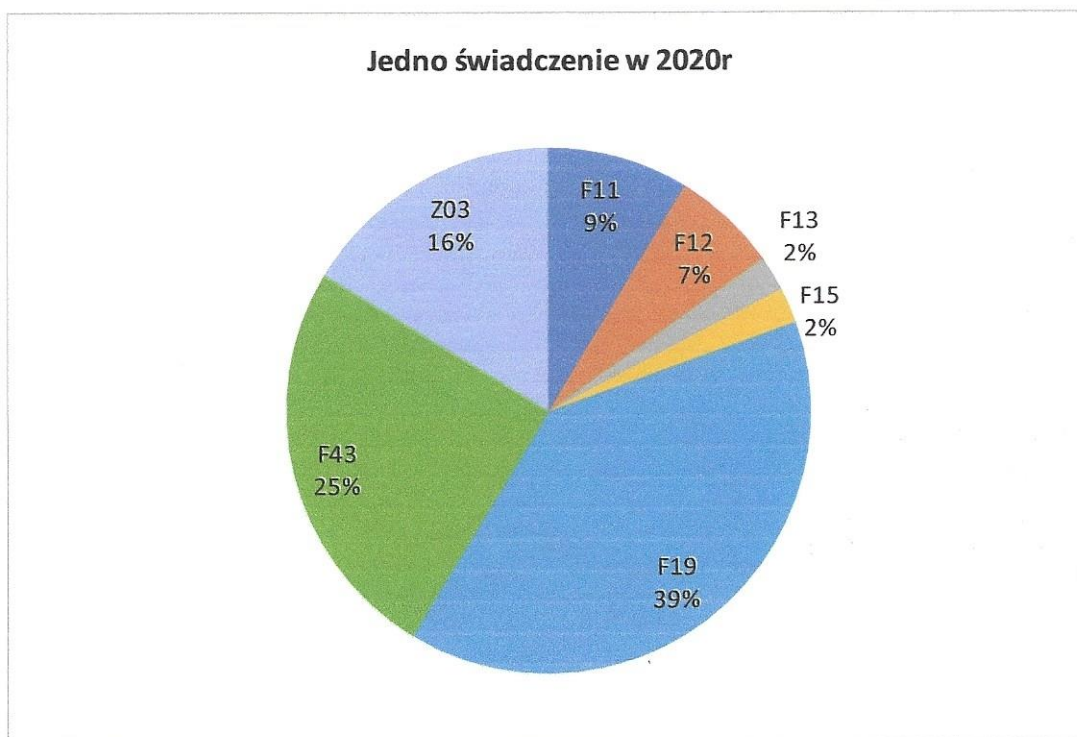


**W 2020 roku zarejestrowano 329 pacjentów pierwszorazowych.**

**92 osoby skorzystały tylko jeden raz ze świadczeń w naszej placówce.**

W tej grupie było:

- F11 - 8 osób (9%),
- F12 - 6 osób (7%),
- F13 - 2 osoby (2%)
- F15 - 2 osoby (2%),
- F19 - 36 osób (39%),
- F43 - 23 osoby (25%).
- Z03 - 15 osób (16%)



### **Organizacja realizacji zadań statutowych w NZOZ Centrum Zdrowia:**

#### **Komórka 001    Poradnia Uzależnień dla Dorosłych Uzależnionych od Substancji Psychoaktywnych**

Ta komórka prowadzi leczenie osób uzależnionych od substancji psychoaktywnych, w tym uzależnień mieszanych (z udziałem alkoholu i leków), a także samych uzależnień lekowych - w systemie leczenia tzw. drug-free (tłum.: wolne od narkotyku).

Oznacza to, że warunkiem podstawowym i założeniem centralnym jest abstynencja od substancji uzależniającej, a w ocenie postępów leczenia zdolność utrzymania abstynencji jest głównym kryterium szacunkowym. Pomocy udzielają certyfikowani specjaliści terapii uzależnień i lekarze psychiatrzy (lub w trakcie specjalizacji).

#### **Formy realizacji to:**

- wizyta diagnostyczna (udzielają: terapeuta, lekarz),
- porada kolejna (udzielają: terapeuta, lekarz),
- sesja terapii indywidualnej (udziela: terapeuta),
- sesja terapii grupowej (udziela: terapeuta),
- sesja terapii rodzin (udziela: terapeuta).

Okres oczekiwania na pierwszą wizytę w tej komórce organizacyjnej wynosił średnio 19 dni dla pacjentów pierwszorazowych. Wizyty kolejne umawiane były na bieżąco bez okresu oczekiwania. Średnia częstotliwość wizyt wynosiła 1 x na 2 tygodnie dla wizyt terapeutycznych i przy dostępności 2 lekarzy nawet do dwóch wizyt lekarskich w miesiącu.

Podstawowe podejście terapeutyczne stosowane w komórce 001 to model kognitywno-behawioralny, uznany powszechnie za najskuteczniejszy w leczeniu uzależnień.

**Grupy terapeutyczne** w tej Poradni w sposób plastyczny dopasowywane były do potrzeb bieżących. Częstotliwość grup jest stała i standardowo odbywają się one 1 x w tygodniu. Grupy o znikomej frekwencji pacjentów są likwidowane, a tworzone są grupy tematyczne najbardziej odpowiadające pacjentom w danym okresie. Pozwala to na optymalizację oddziaływań terapeutycznych i zwiększenie poziomu satysfakcji odbiorców.

Grupy tematyczne funkcjonujące w 2020 roku to:

#### **dla osób uzależnionych**

- grupa edukacyjno-motywacyjna – 62 osoby,
- grupa zapobiegania nawrotom – 68 osób

#### **dla rodzin i bliskich:**

- psychoedukacyjna i wsparcia - 98 osób,
- terapeutyczna – 16 osób,
- rozwoju osobistego – 15 osób,
- warsztaty komunikacji i rozwiązywania konfliktów - 15 osób,



Ważnym wsparciem oddziaływań terapeutyczno - medycznych był udział pracownika socjalnego, zatrudnianego przez Stowarzyszenie. Porady socjalne (263 porady) dotyczyły pomocy materialnej, uregulowania zadłużeń, umorzenia należności czynszowych, uzyskania lokalu socjalnego, egzekucji komorniczych z wynagrodzenia o pracę, uprawnień do ubezpieczenia zdrowotnego, orzecznictwa o niepełnosprawności, uzyskania pomocy z Ośrodka Pomocy Społecznej w zakresie świadczenia zasiłku stałego, świadczeń rentowych, pomocy w poszukiwaniu zatrudnienia, uzyskania pomocy w sprawach sądowego zobowiązania do leczenia, odroczenia kary pozbawienia wolności, wnioskowania o obrońcę z urzędu, wsparcia po opuszczeniu Zakładu Karnego, możliwości cofnięcia darowizny, egzekucji alimentów oraz sprawowania władzy rodzicielskiej.

Pomoc pracownika socjalnego ma bezpośrednie przełożenie na efekty terapii w myśl prostej zasady, że nie rozwiązane sprawy bytowe nie pozwolą nikomu czuć się dobrze, bez względu na siłę sprawczą wszystkich innych form pomocy.

### **Komórka 002      Poradnia Promocji Zdrowia**

W ramach działalności tej komórki Stowarzyszenie prowadzi Klub Pacjenta dla osób leczonych w programie substytucyjnym. Pełni on funkcję centrum promocji zdrowego stylu życia, rozwoju zainteresowań, kształtowania prospołecznych postaw. Klub prowadzi koło fotograficzne Carpe Diem, które cieszy się stałą popularnością. Z powodu obostrzeń z tytułu Covid-19 w marcu działalność klubu została zawieszona i pozostała w zawieszeniu do końca roku.

### **Komórka 003      Poradnia Leczenia Substytucyjnego**

Ta komórka kontynuowała rozpoczęte w 2007 roku podejście systemowe do leczenia osób uzależnionych od opiatowych środków odurzających. W roku 2020 programem leczenia substytucyjnego objęto łącznie **251** osób, w wieku 18 - 68 lat (średnia wieku 40 lat). Głównym środkiem substytucyjnym używanym w leczeniu był Metadon. Leczą nim 185 osób, w dawkach o rozpiętości od 5 do 160 mg na dobę, średnio 75 mg. Drugim używanym preparatem był Bunorfin, którym leczono 67 pacjentów, w dawkach od 1 do 24 mg a średnia dawka to 10 mg na dobę. Kolejnym środkiem był Vendal, którym leczono 12 pacjentów, w średniej dawce 800 mg na dobę.

Placówka nie limitowała dostępności do leczenia w tej komórce. Zapewniło to ciągłość oferty i brak kolejki oczekujących do tej formy leczenia przez cały rok. Średnio do programu zgłaszały się 1- 2 osoby miesięcznie.

Na dzień 31 grudnia 2020 w Programie Substytucyjnym leczono **201** pacjentów, z czego 143 pacjentów Metadonem, 51 Bunorfiną, 7 Vendalem.

W porównaniu do roku ubiegłego ilość pacjentów Poradni Leczenia Substytucyjnego utrzymała się na nieznacznie niższym poziomie - **236** osób (przy 259 w roku 2019), w tym 80% stanowili mężczyźni.



Na dzień 31 grudnia 2020 leczyliśmy substytucyjnie 201 pacjentów, w tym z rozpoznaniem wyłącznie F11 (uzależnienie od samych opioidów) 58 osób (25%), pozostałe 178 osób (75%) z uzależnieniem mieszanym (F19).

Pacjenci Poradni Leczenia Substytucyjnego korzystają z szerokiego dostępu do porad lekarza psychiatry, terapii indywidualnej i grupowej, pomocy pracownika socjalnego i twórczej resocjalizacji w Klubie Pacjenta.

Lekarze psychiatry i specjaliści terapii uzależnień są dostępni codziennie od poniedziałku do piątku. W praktyce każdy pacjent ma nieograniczony dostęp do terapeuty prowadzącego, co przy dużej dynamice zmian w chorobie uzależnienia wydaje się być optymalną formą postępowania. W Poradni Leczenia Substytucyjnego w 2020 roku świadczeń udzielało czterech specjalistów terapii uzależnień, a dodatkowo pozostali terapeuci ośrodka byli dostępni w razie nagłej potrzeby.

### **Terapia grupowa w Poradni Leczenia Substytucyjnego**

W 2020 roku funkcjonowała grupa **psychoedukacyjna** prowadzona przez lekarza psychiatrę – kierownika Poradni Leczenia Substytucyjnego - w której uczestniczyło **98** osób.

Retencja w leczeniu, czyli udział pacjentów utrzymujących się w programie przez cały rok, jest nieporównywalna do filozofii drug - free i utrzymała się w 2020 roku na poziomie **85%**, co jest wynikiem znacznie powyżej średnich światowych (40-60%).

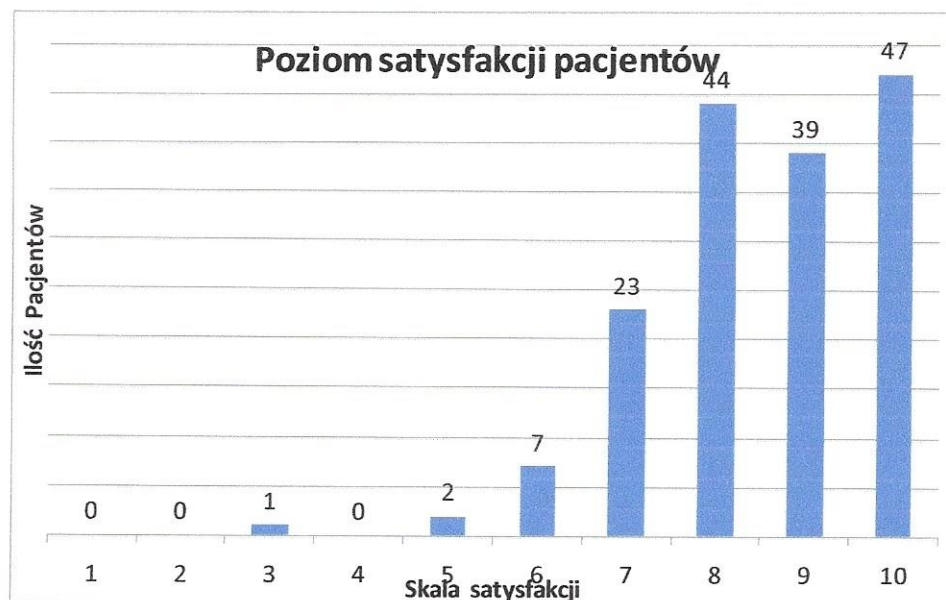
Poziom łamania abstynencji skontrolowano wykonując 1547 testów, z czego **12,93%** testów dało wynik pozytywny na obecność substancji psychoaktywnych, co jest wartością zbliżoną do roku 2019.

Dobre wyniki osiągnął program we wskaźnikach przestępczości i podjęcia edukacji oraz pracy. Mimo, że 29% pacjentów jako źródło utrzymania podaje rentę lub zasiłek z OPS, to na podkreślenie zasługuje fakt, że aż 53% pacjentów deklaruje aktywność zawodową (własna działalność gospodarcza, umowa o pracę, umowa zlecenie lub o dzieło). 14% pacjentów posiada status osoby bezrobotnej, 1% studiuje.

Ponad 60% pacjentów określa swoje warunki bytowe jako dobre, 36% jako średnie. Tylko 4% ocenia je jako złe. Jednocześnie 2% pacjentów deklaruje korzystanie ze wsparcia finansowego ze strony rodziny. Spośród osób będących w programie 60% pacjentów popełniło przestępstwa, głównie kradzieże (posiadanie i rozprowadzanie narkotyków), 10% pacjentów przyznawało się (w anonimowej ankiecie) do popełnienia przestępstwa podczas pobytu w programie. Odbywanie kary pozbawienia wolności w trakcie leczenia substytucyjnego deklaruje 12% pacjentów. Sprawy karne w toku, głównie za drobne przestępstwa związane z narkotykami (posiadanie, drobne kradzieże i recydywa z tym związana) ma 13% pacjentów.



Anonimową ankietą zbadano poziom satysfakcji pacjentów dotyczący udziału w programie substytucyjnym. Grupę 163 pacjentów programu substytucyjnego zapytano o ocenę poziomu zadowolenia z tej formy leczenia w skali od 1 do 10. Niewiele ponad 3% spośród ankietowanych udzieliło odpowiedzi niższej niż „7”, ponad 96% wskazało na notę od 7 do 10.



Na pytanie o akceptację leczenia substytucyjnego przez najbliższych aż 150 pacjentów (92%) podało odpowiedź twierdzącą, brak akceptacji najbliższych zadeklarowało 8% pacjentów.

## Odpłatna działalność statutowa

Podsumowanie wyników:

1. W Projekcie „**Leczenie Drug-Free**” udzielono 58 świadczeń, w tym:

- 12 porad diagnostycznych lekarza psychiatry,
- 29 porad kolejnych lekarza psychiatry,
- 5 porad diagnostycznych specjalisty terapii uzależnień,
- 7 sesji indywidualnych specjalisty terapii uzależnień,
- 5 sesji rodzinnych specjalisty terapii uzależnień,

Za rok 2020 wpływy z działalności odpłatnej w ramach tego projektu wyniosły **7.880,00 PLN.**

2. Z oferty leczenia w Projekcie „**Leczenie Substytucyjne**” skorzystało 13 pacjentów, środki uzyskane w tym projekcie wynoszą **28.801,45 PLN.**

3. **Poradnia Zdrowia Psychicznego** zarejestrowała 1 pacjenta, któremu udzielono porady diagnostycznej wartości **140,00 PLN**.
  4. Wpływy z działalności odpłatnej w ramach projektu „**Porady Prawne**” wyniosły **100,00 PLN** – udzielono 1 porady prawnej.
  5. Udzielono 1 odpłatnej porady pracownika socjalnego. Wpływy z tego tytułu wyniosły **55,00 PLN**
  6. W roku ubiegłym nie było uczestników w Projekcie „**Praktyki studenckie**”.
- Łącznie z odpłatnej działalności statutowej uzyskano kwotę **36.976,45 PLN**

## **Podsumowanie wykonania planu założonego na rok 2020**

Epidemia Covid-19 znacznie zaburzyła funkcjonowanie Centrum Zdrowia prowadzonego przez Stowarzyszenie Eleuteria. Nie podjęto lub nie wykonano części zamierzonych działań. Stowarzyszenie nie mogło poprowadzić kolejnej konferencji naukowej, nie zorganizowało letniego obozu rehabilitacyjnego dla pacjentów substytucyjnych. Zawieszona była od marca działalność komórki promocji zdrowia – nie działał Klub Pacjenta.

Jednak dzięki elastycznej, dostosowanej do okoliczności organizacji pracy zespołu i ofiarności ludzi, Stowarzyszenie wywiązało się ze swoich działań statutowych. Pacjenci nawet w okresie całkowitego lockdownu mieli w ważnych sprawach zapewniony dostęp bezpośredni do lekarza i terapeuty. Program leczenia substytucyjnego zapewnił codzienną obsługę swoich pacjentów, wydawanie substytutów nawet na chwilę nie było zagrożone. Dzięki temu Centrum Zdrowia poza wywiązaniem się z umowy z płatnikiem wypracowało usługi ponad kontraktowe, za które NFZ zobowiązał się pokryć 100% ich wartości.

Jednocześnie dzięki zastosowanemu reżimowi sanitarnemu, wprowadzonemu jeszcze przed oficjalnymi rozporządzeniami Ministra Zdrowia i rządu, uniknęliśmy ciężkich zachorowań wśród personelu, który przetrwał chwile próby i wzorowo wywiązał się z zawodowej misji niesienia innym pomocy. Sam reżim sanitarny był jednak tak skonstruowany, by z jednej strony maksymalnie chronić tak pacjentów jak własny personel, ale – z drugiej strony – zapewnić ciągłość usług na wysokim poziomie merytorycznym. Wielu pacjentów wyraziło swoje zdumienie i wdzięczność wzbudzone faktem, że zachowali relatywnie łatwy dostęp do usług Centrum Zdrowia „Eleuterii” w czasie pandemii.



## Plany na 2021 rok

1. Wznowienie prób zakontraktowania u płatnika (NFZ) Poradni Terapii Uzależnienia od Alkoholu i Współuzależnienia oraz Poradni Zdrowia Psychicznego. (w razie udostępnienia konkursu ofert przez płatnika).
2. Start w konkursach na zadania ogłaszane przez KBPN (jeśli takie się pojawią), określone w Narodowym Programie Zdrowia
3. Utrzymanie stałego dostępu do usług Centrum Zdrowia z dopuszczeniem wykonania usług ponad zakontraktowany limit do 125%.
4. Rozwój działalności odpłatnej.
5. Dbłość o rozwój merytoryczny pracowników Centrum Zdrowia, utrzymywanie standardów leczenia zgodnych z najnowszą wiedzą w obsługiwanych dziedzinach.
6. Najlepsza możliwa ochrona personelu Centrum Zdrowia i jego pacjentów przed wirusem Covid-19

Marek Wójcik

Prezes Stowarzyszenia „Eleuteria”

PREZES  
Stowarzyszenia "ELEUTERIA"  
Marek Wójcik

